



استعمال الحاسبة الغير القابلة للبرمجة مسموح به

**التمرين الأول: (3,5 ن)**

(I) في الحلقة الواحديّة  $(\mathcal{M}_3(\mathbb{R}), +, \times)$  نعتبر المصفوفتين  $A$  و  $I$  المعرفتين بما يلي:

$$A = \begin{pmatrix} \frac{\sqrt{5}-1}{2} & 0 & 0 \\ 0 & -2 & -1 \\ 0 & 1 & 1 \end{pmatrix} \quad \text{و} \quad I = \begin{pmatrix} 1 & 0 & 0 \\ 0 & 1 & 0 \\ 0 & 0 & 1 \end{pmatrix}$$

① أحسب:  $A^2$  و  $I - A$  ن 0,75

② استنتج أن  $A$  تقبل مقلوبا يتم تحديده. ن 0,50

(II) لكل عددين حقيقيين  $a$  و  $b$  من المجال  $]1, +\infty[$  نضع:  $a * b = \sqrt{a^2 b^2 - a^2 - b^2 + 2}$

① تحقق أن:  $\forall (x, y) \in \mathbb{R}^2, \quad x^2 y^2 - x^2 - y^2 + 2 = (x^2 - 1)(y^2 - 1) + 1$  ن 0,25

② بين أن:  $*$  قانون تركيب داخلي في  $I$  ن 0,50

③ نذكر أن:  $(\mathbb{R}_+^*, \times)$  زمرة تبادلية. ن 0,50

$$\begin{array}{l} \varphi: \mathbb{R}_+^* \longrightarrow I \\ x \longrightarrow \sqrt{x+1} \end{array}$$

نعتبر التطبيق:

أ) بين أن التطبيق  $\varphi$  تشاكل تقابلي من  $(\mathbb{R}_+^*, \times)$  إلى  $(I, *)$ . ن 0,50

ب) استنتج بنية  $(I, *)$ . ن 0,25

ج) بين أن المجموعة:  $\Gamma = \{\sqrt{1+2^m} / m \in \mathbb{Z}\}$  زمرة جزئية من  $(I, *)$  ن 0,75

**التمرين الثاني: (3,5 ن)**

الجزءان الأول والثاني مستقلان.



المستوى العقدي منسوب إلى معلم متعامد ممنظم و مباشر  $(\sigma, \vec{u}, \vec{v})$

(I) نعتبر في المجموعة  $\mathbb{C}$  المعادلة:  $(E)$  حيث  $a$  عدد عقدي غير منعدم.

$$(E) : iZ^2 + (2-i)aZ - (1+i)a^2 = 0$$

① حدد  $Z_1$  و  $Z_2$  حلّي المعادلة  $(E)$ . ن 0,75

② أ) تحقق أن:  $Z_1 Z_2 = a^2(i-1)$  ن 0,25

ب) بين أن:  $Z_1 Z_2$  عدد حقيقي ن 0,50



$$\arg a = \frac{-3\pi}{8} \left[ \frac{\pi}{2} \right] \Leftrightarrow$$

(II) ليكن  $c$  عددا عقديا غير منعدم و  $z$  عدد عقدي غير منعدم .

① (أ) نعتبر النقط  $A$  و  $B$  و  $C$  و  $D$  و  $M$  التي أحاقها على التوالي هي :  $1$  و  $(i+1)$  و  $c$  و  $ic$  و  $z$  .

① (ب) بين أن :  $A$  و  $D$  و  $M$  نقط مستقيمية  $\Leftrightarrow (ic+1)z + (ic-1)\bar{z} = 2ic$  ن 0,50

② بين أن :  $(AD) \perp (OM) \Leftrightarrow (ic+1)z - (ic-1)\bar{z} = 0$  ن 0,50

ليكن  $h$  لحق النقطة  $H$  : المسقط العمودي للنقطة  $\sigma$  على  $(AD)$  .

① (أ) بين أن :  $h - (1+i) = \frac{i}{c}(h-c)$  ن 0,75

① (ب) استنتج أن :  $(CH) \perp (BH)$  ن 0,25

**التمرين الثالث : (3,0 ن)** نعتبر في  $\mathbb{Z}^2$  المعادلة :  $143x - 195y = 52$  :  $(E)$

① (أ) حدد القاسم المشترك الأكبر للعددين 195 و 143 . و استنتج أن المعادلة  $(E)$  تقبل حولا في  $\mathbb{Z}^2$  .

① (ب) علما أن :  $(-1; -1)$  حل خاص لـ  $(E)$  . أوجد الحل العام لـ  $(E)$  في  $\mathbb{Z}^2$  ن 0,75

② ليكن  $n$  عددا صحيحا طبيعيا غير منعدم وأولي مع العدد 5 بين أن :  $n^{4k} \equiv 1[5] \forall k \in \mathbb{N}$  ن 0,50

③ ليكن  $x$  و  $y$  عددين صحيحين طبيعيين غير منعدمين بحيث :  $x \equiv y[4]$

① (أ) بين أن :  $n^x \equiv n^y[5] \forall n \in \mathbb{N}^*$  ن 0,50

① (ب) استنتج أن :  $n^x \equiv n^y[10] \forall n \in \mathbb{N}^*$  ن 0,50

④ ليكن  $x$  و  $y$  عددين صحيحين طبيعيين غير منعدمين بحيث يكون الزوج  $(x, y)$  حلا للمعادلة  $(E)$  .

بين أنه مهما يكن  $n$  من  $\mathbb{N}^*$  : العددين  $n^x$  و  $n^y$  لهما نفس رقم الوحدات في نظمة العد العشري .



**التمرين الرابع : (5,5 ن)**  $n$  عدد صحيح طبيعي غير منعدم .

نعتبر الدالة العددية  $f_n$  المعرفة على  $\mathbb{R}$  بما يلي :  $f_n(x) = x + \frac{e^{-x}}{n}$

ليكن  $(\mathcal{E}_n)$  المنحنى الممثل للدالة  $f_n$  في المستوى المنسوب إلى معلم متعامد ممنظم  $(\sigma, \vec{i}, \vec{j})$  .

① أحسب :  $\lim_{x \rightarrow -\infty} f_n(x)$  و  $\lim_{x \rightarrow +\infty} f_n(x)$  ن 0,50

② (أ) أدرس الفرع اللانهائي للمنحنى  $(\mathcal{E}_n)$  بجوار  $-\infty$  . ن 0,50

② (ب) بين أن المستقيم  $(D)$  الذي معادلته  $y = x$  مقارب مائل للمنحنى  $(\mathcal{E}_n)$  بجوار  $+\infty$  ن 0,50

و حدد الوضع النسبي لـ  $(\mathcal{E}_n)$  و  $(D)$

③ أدرس تغيرات الدالة  $f_n$  ثم ضع جدول تغيراتها . ن 0,75



④ أنشئ المنحنى  $(\mathcal{E}_3)$  نأخذ :  $f_3(-1,5) \approx 0$  و  $\ln 3 = 1,1$  و  $f_3(-0,6) \approx 0$  ن 0,50

⑤ (أ) بين أنه إذا كان  $n \geq 3$  فإن :  $\frac{e}{n} < \ln(n)$  ن 0,25

⑤ (ب) بين أنه إذا كان  $n \geq 3$  فإن المعادلة  $f_n(x) = 0$  تقبل بالضبط حلين  $x_n$  و  $y_n$  حيث : ن 1,00

$$\frac{-e}{n} \leq y_n \leq 0 \quad \text{و} \quad x_n \leq -\ln(n)$$

0,50 ن

ج) أحسب :  $\lim_{n \rightarrow \infty} y_n$  و  $\lim_{n \rightarrow \infty} x_n$ 6) لتكن  $g$  الدالة العددية المعرفة على  $[0, +\infty[$  بما يلي :

$$\begin{cases} g(x) = -1 - x \ln x \\ g(0) = -1 \end{cases}$$

ا) بين أن الدالة  $g$  متصلة على اليمين في 0

0,25 ن

ب) تحقق أن لكل  $n \geq 3$   $g\left(\frac{-1}{x_n}\right) = \frac{\ln n}{x_n}$ 

0,50 ن

ج) استنتج :  $\lim_{n \rightarrow +\infty} \frac{\ln n}{x_n}$ 

0,25 ن

**التمرين الخامس : (4,5 ن)**

$$\begin{cases} F(x) = \frac{1}{x} - \frac{\ln(1+2x)}{2x^2}, \forall x \in ]0,1] \\ F(0) = 1 \end{cases}$$

نعتبر الدالة العددية المعرفة على  $[0,1]$  بما يلي :1) ليكن  $x$  عنصرا من المجال  $[0,1]$  بين أنه مهما يكن  $t$  من المجال  $[0, x]$  لدينا :  $\frac{1}{1+2x} \leq \frac{1}{1+2t} \leq 1$ 

0,25 ن

2) ليكن  $x$  عنصرا من المجال  $]0,1]$ ا) بين أن  $F(x) = \frac{2}{x^2} \int_0^x \frac{t}{1+2t} dt$ 

0,50 ن

ب) بين أن  $\frac{1}{1+2x} \leq F(x) \leq 1$  ثم استنتج أن الدالة  $F$  متصلة على اليمين في 0

0,75 ن

3) باستعمال تقنية المكاملة بالأجزاء بين أن :

0,75 ن

$$\forall x \in ]0,1] : \int_0^x \frac{2t}{1+2t} dt = \frac{x^2}{1+2x} + 2 \int_0^x \left(\frac{t}{1+2t}\right)^2 dt$$

4) ليكن  $x$  عنصرا من المجال  $]0,1]$ ا) بين أن :  $F'(x) = \frac{-4}{x^3} \int_0^x \left(\frac{t}{1+2t}\right)^2 dt$ 

0,50 ن

ب) بين أن :  $\frac{-4}{3} \leq F'(x) \leq \frac{-4}{3(1+2t)^2}$ 

0,75 ن

ج) بتطبيق مبرهنة التزايد المتناهية على الدالة  $F$  في المجال  $[0, x]$  بين أن :

0,75 ن

$$\frac{-4}{3} \leq \frac{F(x) - F(0)}{x} \leq \frac{-4}{3(1+2x)^2}$$

د) استنتج أن الدالة  $F$  قابلة للإشتقاق على اليمين في 0 محدها عددها المشتق على اليمين في 0

0,25 ن

1(I) ■

$$I - A = \begin{pmatrix} 1 & 0 & 0 \\ 0 & 1 & 0 \\ 0 & 0 & 1 \end{pmatrix} - \begin{pmatrix} \frac{\sqrt{5}-1}{2} & 0 & 0 \\ 0 & -2 & -1 \\ 0 & 1 & 1 \end{pmatrix}$$

$$= \begin{pmatrix} \frac{3-\sqrt{5}}{2} & 0 & 0 \\ 0 & 3 & 1 \\ 0 & -1 & 0 \end{pmatrix}$$

$$A^2 = \begin{pmatrix} \frac{\sqrt{5}-1}{2} & 0 & 0 \\ 0 & -2 & -1 \\ 0 & 1 & 1 \end{pmatrix} \times \begin{pmatrix} \frac{\sqrt{5}-1}{2} & 0 & 0 \\ 0 & -2 & -1 \\ 0 & 1 & 1 \end{pmatrix}$$

$$= \begin{pmatrix} \frac{3-\sqrt{5}}{2} & 0 & 0 \\ 0 & 3 & 1 \\ 0 & -1 & 0 \end{pmatrix}$$



2(I) ■

لدينا حسب السؤال ① :  $A^2 = I - A$

إذن :  $A(A + I) = A^2 + A = I$

و كذلك :  $(A + I)A = A^2 + A = I$

و منه  $A$  مصفوفة قابلة للقلب و مقلوبها هو المصفوفة  $(A + I)$

أي بتعبير آخر :  $A^{-1} = A + I$

1(II) ■

ليكن  $x$  و  $y$  عنصرين من  $\mathbb{R}$ .

لدينا :

$$(x^2 - 1)(y^2 - 1) + 1 = (xy)^2 - x^2 - y^2 + 1 + 1$$

$$= x^2y^2 - x^2 - y^2 + 2$$

2(II) ■

ليكن  $a$  و  $b$  عنصرين من  $I = ]1; +\infty[$

إذن :  $a > 1$  و  $b > 1$

و منه :  $a^2 > 1$  و  $b^2 > 1$

يعني :  $(a^2 - 1) > 0$  و  $(b^2 - 1) > 0$

$$\Leftrightarrow (b^2 - 1)(a^2 - 1) > 0$$

$$\Leftrightarrow (b^2 - 1)(a^2 - 1) + 1 > 1$$

$$\Leftrightarrow a^2b^2 - a^2 - b^2 + 2 > 1$$

$$\Leftrightarrow \sqrt{a^2b^2 - a^2 - b^2 + 2} > 1$$

$$\Leftrightarrow a * b > 1$$

$$\Leftrightarrow a * b \in I$$

و منه \* قانون تركيب داخلي في  $I$ .

3(II) ■

ليكن  $x$  و  $y$  عنصرين من  $\mathbb{R}_+^*$

$$\varphi(a) * \varphi(b) = \sqrt{a+1} * \sqrt{b+1} \quad \text{لدينا :}$$

$$= \sqrt{(a+1)(b+1) - (a+1) - (b+1) + 2}$$

$$= \sqrt{ab+1} = \varphi(a * b)$$

إذن  $\varphi$  تشاكل من  $(\mathbb{R}_+^*, \times)$  نحو  $(I, *)$

ليكن  $y$  عنصرا من  $I$ .

$$\varphi(x) = y \quad \Leftrightarrow \sqrt{x+1} = y \quad \text{لدينا :}$$

$$\Leftrightarrow x = y^2 - 1$$

بما أن :  $y > 1$  فإن :  $y^2 - 1 > 0$  و منه  $x \in \mathbb{R}_+^*$

و بما أن :  $y^2 - 1$  عدد وحيد

فإن :  $\varphi(x) = y \quad : (\exists! x = y^2 - 1), (\forall y \in I)$

و منه  $\varphi$  تقابل من  $(\mathbb{R}_+^*, \times)$  نحو  $(I, *)$

و تقابله العكسي معرف بما يلي :

$$\varphi^{-1} : (I, *) \rightarrow (\mathbb{R}_+^*, \times)$$

$$y \rightarrow y^2 - 1$$

و بالتالي  $\varphi$  تشاكل تقابلي من  $(\mathbb{R}_+^*, \times)$  نحو  $(I, *)$ .

3(II) ■

نعلم أن التشاكل التقابلي يحافظ على بنية الزمرة.

ولدينا :  $(\mathbb{R}_+^*, \times)$  زمرة تبادلية عنصرها المحايد بالقانون  $\times$  هو

العدد 1 و كل عنصر  $x$  يقبل ماثلا و هو مقلوبه  $\frac{1}{x}$ .

إذن :  $(I, *)$  زمرة تبادلية عنصرها المحايد بالقانون \* هو العدد  $\varphi(1)$

و كل عنصر  $y$  يقبل ماثلا و هو  $Sym(y)$ .

$$\varphi(1) = \sqrt{1+1} = \sqrt{2} \quad \text{و لدينا :}$$

و لدينا كذلك :  $y \in I$

إذن يوجد  $x$  من  $\mathbb{R}_+^*$  بحيث :  $x = \varphi^{-1}(y) = y^2 - 1$



Ⓛ Ⓜ Ⓜ Ⓜ

$$z_1 z_2 = ai(a)(1 + i)$$

$$\Leftrightarrow z_1 z_2 = a^2 i - a^2$$

$$\Leftrightarrow z_1 z_2 = a^2(i - 1)$$



Ⓛ Ⓜ Ⓜ Ⓜ

في البداية يجب كتابة  $z_1 z_2$  في شكله المثلثي.

لدينا :  $z_1 z_2 = a^2(i - 1)$

$$\Leftrightarrow z_1 z_2 = a^2 \sqrt{2} \left( \frac{-\sqrt{2}}{2} + i \frac{\sqrt{2}}{2} \right)$$

$$\Leftrightarrow z_1 z_2 = a^2 \sqrt{2} \left( -\cos\left(\frac{\pi}{4}\right) + i \sin\left(\frac{\pi}{4}\right) \right)$$

$$\Leftrightarrow z_1 z_2 = a^2 \sqrt{2} \left( \cos\left(\pi - \frac{\pi}{4}\right) + i \sin\left(\pi - \frac{\pi}{4}\right) \right)$$

$$\Leftrightarrow z_1 z_2 = a^2 \sqrt{2} \left( \cos\left(\frac{3\pi}{4}\right) + i \sin\left(\frac{3\pi}{4}\right) \right)$$

$$\Leftrightarrow z_1 z_2 = a^2 \sqrt{2} e^{i\frac{3\pi}{4}}$$

ولدينا :  $z_1 z_2 \in \mathbb{R}$

$$\Leftrightarrow \arg(z_1 z_2) \equiv 0[\pi]$$

$$\Leftrightarrow \arg\left(a^2 \sqrt{2} e^{i\frac{3\pi}{4}}\right) \equiv 0[\pi]$$

$$\Leftrightarrow \arg(a^2 \sqrt{2}) + \arg\left(e^{i\frac{3\pi}{4}}\right) \equiv 0[\pi]$$

$$\Leftrightarrow \arg(a^2) + \frac{3\pi}{4} \equiv 0[\pi]$$

$$\Leftrightarrow 2 \arg(a) + \frac{3\pi}{4} \equiv 0[\pi]$$

$$\Leftrightarrow 2 \arg(a) \equiv \frac{-3\pi}{4} [\pi]$$

$$\Leftrightarrow \arg(a) \equiv \frac{-3\pi}{8} \left[ \frac{\pi}{2} \right]$$



$Sym(y) = Sym(\varphi(x))$  : و منه

$$= \varphi(Sym(x))$$

$$= \varphi\left(\frac{1}{x}\right)$$

$$= \varphi\left(\frac{1}{y^2 - 1}\right)$$

$$= \sqrt{\frac{1}{y^2 - 1} + 1} = \sqrt{\frac{y^2}{y^2 - 1}}$$

Ⓛ Ⓜ Ⓜ Ⓜ

لدينا  $(\Gamma)$  جزء غير فارغ من  $I$

لأنه إذا كان :  $m \in \mathbb{Z}$  فإن :  $2^m > 0$

يعني :  $2^m + 1 > 1$

يعني :  $\sqrt{2^m + 1} > 1$

يعني :  $\sqrt{2^m + 1} \in I$

ليكن  $\sqrt{1 + 2^m}$  و  $\sqrt{1 + 2^n}$  عنصرين من  $(\Gamma)$

لدينا :

$$\begin{aligned} (\sqrt{1 + 2^m}) * (\sqrt{1 + 2^n})' &= (\sqrt{1 + 2^m}) * \left( \sqrt{\frac{1 + 2^n}{2^n}} \right) \\ &= \sqrt{(1 + 2^m) \left( \frac{1 + 2^n}{2^n} \right) - (1 + 2^m) - \left( \frac{1 + 2^n}{2^n} \right) + 2} \\ &= \sqrt{2^{m-n} + 1} \in (\Gamma) \end{aligned}$$

وبالتالي  $(\Gamma, *)$  زمرة جزئية من الزمرة  $(I, *)$ .

**التمرين الثاني : (3,5 ن)**

Ⓛ Ⓜ Ⓜ Ⓜ

$$(E) : iz^2 + (2 - i)az - (1 + i)a^2 = 0$$

$$\Delta = (2 - i)^2 a^2 + 4i(1 + i)a^2 \quad \text{لدينا}$$

$$\Delta = (ai)^2$$

إن المعادلة تقبل حلين عقديين  $z_1$  و  $z_2$  :

$$z_1 = \frac{(i - 2)a + ai}{2i} = a(1 + i)$$

$$z_2 = \frac{(i - 2)a - ai}{2i} = ai$$

$$\Leftrightarrow \begin{cases} \left( \frac{z_H - z_0}{z_D - z_A} \right) \in i\mathbb{R} \\ \left( \frac{z_H - z_A}{z_D - z_A} \right) \in \mathbb{R} \end{cases}$$

$$\Leftrightarrow \begin{cases} \left( \frac{\bar{z}_H - \bar{z}_0}{\bar{z}_D - \bar{z}_A} \right) = - \left( \frac{z_H - z_0}{z_D - z_A} \right) \\ \left( \frac{\bar{z}_H - \bar{z}_A}{\bar{z}_D - \bar{z}_A} \right) = \left( \frac{z_H - z_A}{z_D - z_A} \right) \end{cases}$$

$$\Leftrightarrow \begin{cases} \left( \frac{h-0}{ic-1} \right) = - \left( \frac{h-0}{ic-1} \right) \\ \left( \frac{h-1}{ic-1} \right) = \left( \frac{h-1}{ic-1} \right) \end{cases}$$

$$\Leftrightarrow \begin{cases} \left( \frac{\bar{h}}{-ic-1} \right) = - \left( \frac{h}{ic-1} \right) \\ \left( \frac{\bar{h}-1}{-ic-1} \right) = \left( \frac{h-1}{ic-1} \right) \end{cases}$$

$$\Leftrightarrow \begin{cases} \bar{h}(ic-1) = h(ic+1) \\ (\bar{h}-1)(ic+1) = -(h-1)(ic+1) \end{cases}$$



من المعادلة الثانية من النظام نستنتج ما يلي :

$$\bar{h}(ic-1) = (ic-1) - (h-1)(ic+1)$$

نعوض في المعادلة الأولى نحصل على :

$$(ic-1) - (h-1)(ic+1) = h(ic+1)$$

بعد النشر و التبسيط نحصل على :  $2ic - 2h - 2hic = 0$

نضرب طرفي هذه المتساوية في العدد الغير المنعدم  $\frac{i}{2c}$  نحصل على :

$$-1 - \frac{hi}{c} + h = 0$$

$$\Leftrightarrow h - 1 = \frac{hi}{c}$$

نضيف إلى كل من الطرفين العدد  $-i$  نحصل على :

$$\Leftrightarrow h - (1+i) = \frac{i}{c}(h-c)$$

ب 2 (II) ■

$$h - (1+i) = \frac{i}{c}(h-c) \quad \text{لدينا}$$

$$\frac{h - (1+i)}{h-c} = \frac{i}{c} \quad \text{يعني}$$

$$\left( \frac{z_H - z_B}{z_A - z_C} \right) = - \left( \frac{h - (1+i)}{h-c} \right) \quad \text{لدينا}$$

$$= \frac{-i}{c} = - \left( \frac{z_H - z_B}{z_A - z_C} \right)$$

$$(CH) \perp (BH) \quad \text{و منه}$$



أ 1 (II) ■

لدينا :  $A(1)$  و  $B(i+1)$  و  $C(c)$  و  $D(ic)$  و  $M(z)$

ننطلق من المعلومة : "  $A$  و  $D$  و  $M$  نقط مستقيمية "

$$\Leftrightarrow (AD) \parallel (AM)$$

$$\Leftrightarrow \frac{z_M - z_A}{z_D - z_A} \in \mathbb{R}$$

$$\Leftrightarrow \left( \frac{\bar{z}_M - \bar{z}_A}{\bar{z}_D - \bar{z}_A} \right) = \frac{z_M - z_A}{z_D - z_A}$$

$$\Leftrightarrow \left( \frac{\bar{z} - 1}{ic - 1} \right) = \frac{z - 1}{ic - 1}$$

$$\Leftrightarrow \frac{\bar{z} - 1}{-ic - 1} = \frac{z - 1}{ic - 1}$$

$$\Leftrightarrow (ic-1)(\bar{z}-1) + (z-1)(ic+1) = 0$$

$$\Leftrightarrow \bar{z}ic - ic - \bar{z} + 1 + zic + z - ic - 1 = 0$$

$$\Leftrightarrow \bar{z}(ic-1) + z(ic+1) = 2ic$$

ب 1 (II) ■

$$(AD) \perp (OM) \Leftrightarrow \frac{z_M - z_0}{z_D - z_A} \in i\mathbb{R}$$

$$\Leftrightarrow \left( \frac{\bar{z}_M - \bar{z}_0}{\bar{z}_D - \bar{z}_A} \right) = - \left( \frac{z_M - z_0}{z_D - z_A} \right)$$

$$\Leftrightarrow \left( \frac{\bar{z} - 0}{ic - 1} \right) = - \left( \frac{z - 0}{ic - 1} \right)$$

$$\Leftrightarrow \frac{\bar{z}}{-ic - 1} = \frac{-z}{ic - 1}$$

$$\Leftrightarrow \bar{z}(ic-1) = z(ic+1)$$

$$\Leftrightarrow z(ic-1) - \bar{z}(ic-1) = 0$$

أ 2 (II) ■

لدينا  $H$  هي المسقط العمودي للنقطة  $O$  على  $(AD)$

$$\begin{cases} (AD) \perp (OH) \\ (AD) \parallel (AH) \end{cases}$$

يعني :

باستعمال خوارزمية إقليدس نحدد  $143 \wedge 195$  بالطريقة التالية :

$$\begin{array}{r|l} 195 & 143 \\ \hline & 52 \end{array}$$

لدينا :  $52 \neq 0$  إذن نواصل .

$$\begin{array}{r|l} 143 & 52 \\ \hline & 39 \end{array}$$

لدينا :  $39 \neq 0$  إذن نواصل .

$$\begin{array}{r|l} 52 & 39 \\ \hline & 13 \end{array}$$

لدينا :  $13 \neq 0$  إذن نواصل .

$$\begin{array}{r|l} 39 & 13 \\ \hline & 0 \end{array}$$

لدينا :  $0 = 0$  إذن **نتوقف** .

إذن القاسم المشترك الأكبر للعديدين 143 و 195 هو آخر باقي غير منعدم : 13

بتعبير آخر :  $195 \wedge 143 = 13$  (1)

من النتيجة (1) نستنتج وجود عددين نسبيين  $k$  و  $u$  بحيث :  $143u + 195k = 13$

نضع :  $v = -k$  إذن :  $143u - 195v = 13$

و بما أن :  $13 \wedge 52$  فإن :  $(143u - 195v) \wedge 52$

ومنه :  $52 = (143u - 195v)w$  ;  $(\exists w \in \mathbb{Z})$

أي :  $52 = 143 \frac{uw}{x} - 195 \frac{vw}{y}$  ;  $(\exists x, y \in \mathbb{Z})$

و بالتالي :  $52 = 143x - 195y$  ;  $(\exists x, y \in \mathbb{Z})$

أي أن المعادلة أعلاه تقبل حلولاً في  $\mathbb{Z}^2$  .

1 ب

لدينا  $(-1, -1)$  حل خاص للمعادلة (E)

يعني :  $143(-1) - 195(-1) = 52$  (\*)

ليكن  $(x, y)$  الحل العام للمعادلة (E) .

يعني :  $143x - 195y = 52$  (\*\*)

ننجز عملية الفرق بين المتساويتين (\*) و (\*\*) طرفاً بطرف نحصل على :

$$143(-1 - x) - 195(-1 - y) = 0$$

يعني :  $143(x + 1) = 195(y + 1)$

لدينا :  $195 = 15 \times 13$  و  $143 = 11 \times 13$

نحصل على :  $11(x + 1) = 15(y + 1)$

ومنه :  $11 \wedge 15(y + 1)$

و بما أن :  $11 \wedge 15 = 1$  فإنه حسب (Gauss) :  $11 \wedge (y + 1)$

ومنه :  $(\exists k \in \mathbb{Z}) ; y + 1 = 11k$

أي :  $(\exists k \in \mathbb{Z}) ; y = 11k - 1$

نعوض  $y$  في المتساوية (\*\*\*) نحصل على :  $x = 15k - 1$

عكسياً : لدينا  $\forall k \in \mathbb{Z} ; 143(15k - 1) - 195(11k - 1) = 52$

و بالتالي مجموعة حلول المعادلة (E) تكتب على الشكل :

$S : \{(15k - 1 ; 11k - 1) ; k \in \mathbb{Z}\}$

2

لدينا  $n \wedge 5 = 1$  بحيث  $n \in \mathbb{N}^*$

لدينا 5 عدد أولي و لا يقسم  $n$  .

إذن حسب ميرهنة (Fermat) :  $n^{5-1} \equiv 1[5]$

يعني :  $n^4 \equiv 1[5]$

ومنه :  $(\forall k \in \mathbb{N}) ; (n^4)^k \equiv 1^k[5]$

يعني :  $(\forall k \in \mathbb{N}) ; n^{4k} \equiv 1[5]$



3 ا

لدينا :  $x \equiv y[4]$

$$\Leftrightarrow 4 \wedge (x - y)$$

$$\Leftrightarrow (\exists k \in \mathbb{Z}) : (x - y) = 4k$$

ومنه حسب نتيجة السؤال (2) :  $n^{x-y} = n^{4k} \equiv 1[5]$

إذن :  $n^x \cdot n^{-y} \equiv 1[5]$

و بما أن :  $n^y \equiv n^y[5]$

فإنه عند المرور إلى الجداء بين آخر متوافقتين نحصل على :

$$n^x \cdot n^{-y} \cdot n^y \equiv n^y[5]$$

أي :  $(\otimes) n^x \equiv n^y[5]$

3 ب

لدينا :  $x \equiv y[4]$

$$\Leftrightarrow (\exists k \in \mathbb{Z}) : (x - y) = 4k$$

$$\Leftrightarrow (\exists k' = 2k \in \mathbb{Z}) : (x - y) = 2k'$$

إذن  $x - y$  عدد زوجي .

ومنه  $x$  و  $y$  فرديان معا أو زوجيان معا .

نقوم بدمج هاتين الحالتين مع حالتنا زوجية العدد  $n$  لنحصل على أربع

حالات و كلها تعبر عن زوجية التعبير  $(n^x - n^y)$

(عدد زوجي) = (عدد زوجي) - (عدد زوجي) - (عدد زوجي)

(عدد زوجي) = (عدد فردي) - (عدد زوجي) - (عدد زوجي)

(عدد زوجي) = (عدد زوجي) - (عدد فردي) - (عدد فردي)

(عدد زوجي) = (عدد فردي) - (عدد فردي) - (عدد فردي)



نستنتج من هاته الحالات الأربع أن العدد  $(n^x - n^y)$  عدد زوجي دائما

و ذلك كيفما كانت زوجية الأعداد  $x$  و  $y$  و  $n$

و منه :  $(\exists u \in \mathbb{Z}) ; n^x - n^y = 2u$  (⊙)

من النتيجتين ⊗ و ⊙ نستنتج أن :  $2 \setminus (n^x - n^y)$  و  $5 \setminus (n^x - n^y)$

إذن :  $2 \times 5 \setminus (n^x - n^y)$  لأن 2 و 5 عددان أوليان.

و بالتالي :  $n^x \equiv n^y [10]$

لدينا  $(x, y)$  حل للمعادلة (E).

يعني :  $(\exists k \in \mathbb{Z}) ; x = 15k - 1$  و  $y = 11k - 1$

لدينا :  $4 \setminus (4k)$  لأن  $(15k - 1) \equiv (11k - 1) [4]$

و منه :  $x \equiv y [4]$

إذن حسب نتيجة السؤال ③ (⊖) :  $n^x \equiv n^y [10]$

و هذا يعني أن  $n^x$  و  $n^y$  لهما نفس رقم الوحدات في نظمة العدد العشري

أو بتعبير آخر نضع :  $n^x = \alpha\beta^{(10)}$  و  $n^y = m\delta^{(10)}$

رقم وحدات  $n^x$  هو العدد  $\beta$  و رقم وحدات  $n^y$  هو  $\delta$

لدينا :  $n^x \equiv n^y [10]$  يعني :  $\alpha\beta^{(10)} \equiv m\delta^{(10)} [10]$

يعني :  $10m + \delta \equiv 10\alpha + \beta [10]$

يعني :  $\delta \equiv \beta [10]$

يعني :  $\delta = \beta$  لأن  $s < 10$  و  $\beta < 10$

**التمرين الرابع : (5,5 ن)**

① ■

$$\lim_{x \rightarrow +\infty} f_n(x) = \lim_{x \rightarrow +\infty} \left( x + \frac{e^{-x}}{n} \right) = (+\infty) + 0 = (+\infty)$$

$$\lim_{x \rightarrow -\infty} f_n(x) = \lim_{x \rightarrow -\infty} \left( x + \frac{e^{-x}}{n} \right)$$

$$= \lim_{x \rightarrow -\infty} e^{-x} \left( xe^x + \frac{1}{n} \right)$$

$$= (+\infty) \left( 0^- + \frac{1}{n} \right) = +\infty$$

② ■

$$\lim_{x \rightarrow -\infty} f_n(x) = +\infty \quad \text{و} \quad \lim_{x \rightarrow -\infty} \frac{f_n(x)}{x} = -\infty$$

إذن :  $(\mathcal{E}_n)$  يقبل فرعا شلجيميا في اتجاه محور الأرتيب بجوار  $-\infty$

$$\lim_{x \rightarrow +\infty} (f_n(x) - x) = 0 \quad \text{و} \quad \lim_{x \rightarrow +\infty} \frac{f_n(x)}{x} = 1$$

إذن  $y = x$  مقارب مائل بجوار  $+\infty$  للمنحنى  $(\mathcal{E}_n)$

② ■

$$f_n(x) - y = \frac{e^{-x}}{n} > 0 \quad \text{لدينا}$$

إذن المنحنى  $(\mathcal{E}_n)$  يوجد فوق المستقيم (D)

③ ■

ليكن  $x$  عنصرا من  $\mathbb{R}$ .

$$f'_n(x) = 1 - \frac{e^{-x}}{n} = \frac{n - e^{-x}}{n} \quad \text{لدينا :}$$

إذا كان  $x = -\ln n$  فإن  $f'_n(x) = 0$

إذا كان  $x > -\ln n$  فإن  $f'_n(x) > 0$

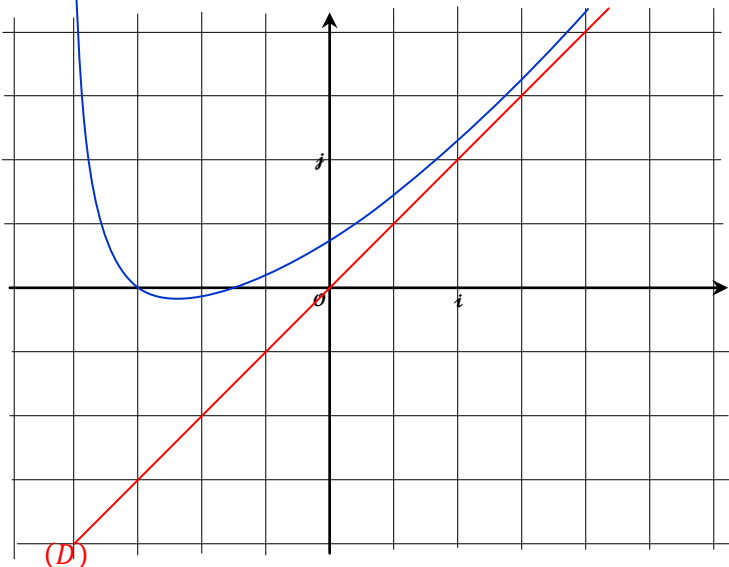
إذا كان  $x < -\ln n$  فإن  $f'_n(x) < 0$

$$f_n(-\ln n) = -\ln n + \frac{1}{n} e^{\ln n} = \ln \left( \frac{e}{n} \right) \quad \text{لدينا :}$$

$x$	$-\infty$	$-\ln n$	$+\infty$
$f'_n(x)$	-	0	+
$f_n$	$+\infty$	$\ln \left( \frac{e}{n} \right)$	$+\infty$

④ ■

(⊗<sub>3</sub>)



⑤ ■

نعتبر الدالة العددية  $\varphi$  المعرفة على  $]0, +\infty[$  بما يلي :

$$\varphi(x) = \ln x - \frac{e}{x}$$

$\varphi$  دالة قابلة للإشتقاق على  $]0, +\infty[$  لأنها فرق دالتين

قابلتين للإشتقاق على  $]0, +\infty[$

$$\varphi'(x) = \frac{x + e}{x^2} > 0 \quad \text{و لدينا :}$$

إذن  $\varphi$  دالة تزايدية قطعاً على  $]0, +\infty[$





### المرحلة الثانية :

لدينا دالة متصلة و تناقصية قطعاً على المجال  $]-\infty ; -\ln n]$  .

إذن تقابل من  $]-\infty ; -\ln n]$  نحو صورته  $f_n(]-\infty ; -\ln n])$

ولدينا :  $f_n(]-\infty ; -\ln n]) = \left[ \ln\left(\frac{e}{n}\right) ; +\infty \right[$

إذن تقابل من المجال  $]-\infty ; -\ln n]$  نحو المجال  $\left[ \ln\left(\frac{e}{n}\right) ; +\infty \right[$

من أجل  $n \geq 3$  لدينا :  $\ln n \geq \ln 3 \approx 1,09$

إذن :  $\ln n > 1$  ومنه :  $1 - \ln n < 0$

ومنه :  $\ln\left(\frac{e}{n}\right) < 0$  لأن :  $\ln\left(\frac{e}{n}\right) = 1 - \ln n$

من هذه النتيجة نستنتج أن :  $0 \in \left[ \ln\left(\frac{e}{n}\right) ; +\infty \right[$

إذن 0 يمتلك سابقاً واحداً  $x_n$  بالتقابل  $f_n$

أو بتعبير آخر :  $\exists! x_n \in ]-\infty ; -\ln n] : f_n(x_n) = 0$

أي :  $\exists! x_n \leq -\ln n : f_n(x_n) = 0$

■ (5) ج

لدينا :  $x_n \leq -\ln n$  يعني :  $x_n \leq \ln\left(\frac{1}{n}\right)$

ولدينا :  $\lim_{n \rightarrow \infty} \ln\left(\frac{1}{n}\right) = -\infty$

إذن بالضرورة :  $\lim_{n \rightarrow \infty} x_n = -\infty$

ولدينا :  $\frac{-e}{n} \leq y_n \leq 0$

بما أن :  $\lim_{n \rightarrow \infty} \left(\frac{-e}{n}\right) = \lim_{n \rightarrow \infty} 0 = 0$

فإن :  $\lim_{n \rightarrow \infty} y_n = 0$

■ (6) ج

لدينا :  $\lim_{x \rightarrow 0^+} g(x) = \lim_{x \rightarrow 0^+} (-1 - x \ln x) = -1 = g(0)$

إذن : دالة متصلة على اليمين في الصفر .

■ (6) ب

لدينا حسب السؤال (5) ب :  $f_n(x_n) = 0$

إذن :  $x_n + \frac{e^{-x_n}}{n} = 0$  ومنه :  $x_n = \frac{-e^{-x_n}}{n}$

أي :  $\frac{-1}{x_n} = ne^{x_n}$  (\*)

يعني :  $g\left(\frac{-1}{x_n}\right) = g(ne^{x_n})$

$$= -1 - ne^{x_n} \ln(ne^{x_n})$$

$$= -1 - ne^{x_n} (\ln n + x_n)$$

$$= -1 - \frac{1}{x_n} (\ln n + x_n)$$

$$= -1 + \frac{1}{x_n} (\ln n + x_n)$$

ولدينا :  $\lim_{x \rightarrow +\infty} \varphi(x) = \lim_{x \rightarrow +\infty} \left(\ln x - \frac{e}{x}\right) = +\infty$

و  $\lim_{x \rightarrow 0^+} \varphi(x) = \lim_{x \rightarrow 0^+} \left(\ln x - \frac{e}{x}\right) = -\infty$

ولدينا كذلك :  $\varphi(3) \approx 0,2 > 0$

نحصل إذن على الجدول التالي :

$x$	0	3	$+\infty$
$\varphi'(x)$		+	+
$\varphi$	$-\infty$	0,2	$+\infty$

نلاحظ من خلال هذا الجدول أن :  $(\forall x \geq 3) ; \varphi(x) > 0$

إذن :  $(\forall n \geq 3) ; \ln n > \frac{e}{n}$

■ (5) ب

### المرحلة الأولى :

لدينا دالة تزايدية قطعاً على  $[-\ln n ; +\infty[$

من أجل  $n \geq 3$  وجدنا أن  $\ln n > \frac{e}{n}$  ومنه :  $-\ln n < \frac{-e}{n}$

إذن :  $\left[\frac{-e}{n} ; +\infty\right[ \subset [-\ln n ; +\infty[$

أي : دالة تزايدية قطعاً على  $\left[\frac{-e}{n} ; +\infty\right[$

و بالأخص دالة تزايدية قطعاً على  $\left[\frac{-e}{n} ; 0\right]$  لأن :  $\left[\frac{-e}{n} ; +\infty\right[ \subset \left[\frac{-e}{n} ; 0\right]$

و بالتالي :  $f_n$  تقابل من  $\left[\frac{-e}{n} ; 0\right]$  نحو صورته  $f_n\left(\left[\frac{-e}{n} ; 0\right]\right)$  (1).

من جهة ثانية لدينا :  $f_n(0) = \frac{1}{n} > 0$  لأن :  $n \geq 3$  (2)

ولدينا كذلك :  $f_n\left(\frac{-e}{n}\right) = \frac{-e}{n} + \frac{1}{n} \left(\frac{e}{n}\right)$

لدينا :  $n \geq 3$  إذن :  $\frac{e}{n} \leq \frac{e}{3}$

و بما أن :  $\frac{e}{3} < 1$  فإن :  $\frac{e}{n} < 1$

ومنه :  $\frac{e}{n} < \frac{e}{n}$  يعني :  $\left(\frac{e}{n} - \frac{e}{n}\right) < 0$

إذن :  $f_n\left(\frac{-e}{n}\right) < 0$  (3)

من (2) و (3) نستنتج أن :  $f_n(0) \cdot f_n\left(\frac{-e}{n}\right) < 0$  (4)

و من (1) و (4) نستنتج حسب مبرهنة القيم الوسيطة أن :

$\exists! y_n \in \left] \frac{-e}{n} ; 0 \right[ : f_n(y_n) = 0$

$$= \frac{1}{x^2} [t]_0^x - \frac{1}{2x^2} [\ln(2t+1)]_0^x$$

$$= \frac{1}{x} - \frac{\ln(2x+1)}{2x^2} = F(x)$$

②

لدينا حسب السؤال ① :

$$\frac{1}{2x+1} \leq \frac{1}{2t+1} \leq 1$$

$$\Leftrightarrow \frac{t}{2x+1} \leq \frac{t}{2t+1} \leq t$$

$$\Leftrightarrow \frac{2}{x^2} \int_0^x \left( \frac{t}{2x+1} \right) dt \leq \frac{2}{x^2} \int_0^x \left( \frac{t}{2t+1} \right) dt \leq \frac{2}{x^2} \int_0^x t dt$$

$$\Leftrightarrow \frac{2}{x^2(1+2x)} \left[ \frac{t^2}{2} \right]_0^x \leq F(x) \leq \frac{2}{x^2} \left[ \frac{t^2}{2} \right]_0^x$$

$$\Leftrightarrow \frac{2x^2}{2x^2(1+2x)} \leq F(x) \leq \left( \frac{x^2}{2} \right) \frac{2}{x^2}$$

$$\Leftrightarrow \frac{1}{(1+2x)} \leq F(x) \leq 1$$

$$\lim_{x \rightarrow 0^+} \left( \frac{1}{1+2x} \right) = \lim_{x \rightarrow 0^+} 1 = 1 \quad \text{و بما أن :}$$

$$\lim_{x \rightarrow 0^+} F(x) = 1 = F(0) \quad \text{فإن :}$$

و بالتالي :  $F$  دالة متصلة على اليمين في الصفر.

③

$$\int_0^x \left( \frac{2t}{2t+1} \right) dt = \int_0^x \frac{(2t)}{u'} \left( \frac{1}{2t+1} \right) dt \quad \text{لدينا :}$$

$$= \left[ \frac{t^2}{2t+1} \right]_0^x - \int_0^x \frac{-2t^2}{(2t+1)^2} dt$$

$$= \frac{x^2}{2x+1} + 2 \int_0^x \left( \frac{t}{2t+1} \right)^2 dt$$

$$\Leftrightarrow g\left(\frac{-1}{x_n}\right) = -1 + \frac{\ln n}{x_n} + 1$$

$$\Leftrightarrow g\left(\frac{-1}{x_n}\right) = \frac{\ln n}{x_n}$$

⑥ ج

$$g\left(\frac{-1}{x_n}\right) = \frac{\ln n}{x_n} \quad \text{بما أن :}$$

$$\lim_{n \rightarrow +\infty} g\left(\frac{-1}{x_n}\right) = \lim_{n \rightarrow +\infty} \left( \frac{\ln n}{x_n} \right) \quad \text{فإن :}$$

$$\Leftrightarrow \lim_{n \rightarrow +\infty} g(u) = \lim_{n \rightarrow +\infty} \left( \frac{\ln n}{x_n} \right)$$

$$u = \frac{-1}{x_n}$$

$$\Leftrightarrow g(0) = \lim_{n \rightarrow +\infty} \left( \frac{\ln n}{x_n} \right)$$

$$\Leftrightarrow \lim_{n \rightarrow +\infty} \left( \frac{\ln n}{x_n} \right) = -1$$

التمرين الخامس : (4,5 ن)

①

ليكن  $x \in [0; 1]$  و  $t \in [0; x]$

لدينا :  $0 \leq t \leq x$

$$\Leftrightarrow 0 \leq 2t \leq 2x$$

$$\Leftrightarrow 1 \leq 2t+1 \leq 2x+1$$

$$\Leftrightarrow \frac{1}{2x+1} \leq \frac{1}{2t+1} \leq 1$$

② ج

ليكن  $x$  عنصرا من  $]0; 1[$

$$\frac{2}{x^2} \int_0^x \left( \frac{t}{1+2t} \right) dt = \frac{1}{x^2} \int_0^x \left( \frac{2t}{1+2t} \right) dt$$

$$= \frac{1}{x^2} \int_0^x \left( \frac{2t+1-1}{1+2t} \right) dt$$

$$= \frac{1}{x^2} \int_0^x \left( \frac{2t+1}{1+2t} - \frac{1}{1+2t} \right) dt$$

$$= \frac{1}{x^2} \int_0^x \left( 1 - \frac{1}{1+2t} \right) dt$$

$$= \frac{1}{x^2} \int_0^x 1 dt - \frac{1}{2x^2} \int_0^x \left( \frac{2}{2t+1} \right) dt$$



4 ج

$$F(x) = \frac{2}{x^2} H(x) \quad \text{لدينا :}$$

$$H(x) = \int_0^x \left( \frac{t}{1+2t} \right) dt \quad \text{بحيث :}$$

نلاحظ أن  $F$  دالة متصلة على  $[0; x]$  و قابلة للإشتقاق على

$]0; x[$  لأنها جداء دالتين متصلتين و قابلتين للإشتقاق

إذن حسب مبرهنة التزايد المتناهية :

$$\exists c \in ]0, x[ ; F'(c) = \frac{F(x) - F(0)}{x - 0}$$

$$\forall c \in ]0, 1[ ; \frac{-4}{3} \leq F'(x) \leq \frac{-4}{3(1+2x)^2} \quad \text{و بما أن :}$$

$$\frac{-4}{3} \leq F'(c) \leq \frac{-4}{3(1+2x)^2} \quad \text{فإن :}$$

$$0 < c < x < 1 \quad \text{لأن :}$$

$$\frac{-4}{3} \leq \left( \frac{F(x) - F(0)}{x - 0} \right) \leq \frac{-4}{3(1+2x)^2} \quad \text{ومنه :}$$

$$\lim_{x \rightarrow 0^+} \left( \frac{-4}{3} \right) = \lim_{x \rightarrow 0^+} \left( \frac{-4}{3(1+2x)^2} \right) = \frac{-4}{3} \quad \text{بما أن :}$$

$$\lim_{x \rightarrow 0^+} \left( \frac{F(x) - F(0)}{x - 0} \right) = \frac{-4}{3} \quad \text{فإن :}$$

و بالتالي :  $F$  دالة قابلة للإشتقاق على اليمين في الصفر.

$$F'_d(0) = \frac{-4}{3} \quad \text{و لدينا :}$$

و الحمد لله رب العالمين



4 ا

$$h : x \rightarrow \frac{x}{1+2x} \quad \text{في البداية لدينا :}$$

و هي دالة متصلة على  $\mathbb{R} \setminus \left\{ \frac{-1}{2} \right\}$  و بالأخص على المجال  $]0; x]$   
بحيث :  $0 \leq x \leq 1$

إذن :  $h$  تقبل دالة أصلية نرمز لها بالرمز  $H$  بحيث :  $H'(x) = h(x)$

$$F(x) = \frac{2}{x^2} \int_0^x \left( \frac{t}{1+2t} \right) dt \quad \text{لدينا إذن :}$$

$$\Leftrightarrow F(x) = \frac{2}{x^2} H(x)$$

$$\Rightarrow F'(x) = \left( \frac{2}{x^2} \right)' H(x) + \left( \frac{2}{x^2} \right) H'(x)$$

$$\Rightarrow F'(x) = \left( \frac{-4x}{x^4} \right) \int_0^x \left( \frac{t}{1+2t} \right) dt + \left( \frac{2}{x^2} \right) \left( \frac{x}{1+2x} \right)$$

$$\Rightarrow F'(x) = \left( \frac{-2}{x^3} \right) \int_0^x \left( \frac{2t}{1+2t} \right) dt + \frac{2}{x(1+2x)}$$

بعد ذلك نستعمل نتيجة السؤال 3 نحصل على :

$$F'(x) = \left( \frac{-2}{x^3} \right) \left( \frac{x^2}{2x+1} + 2 \int_0^x \left( \frac{t}{2t+1} \right)^2 dt \right) + \frac{2}{x(1+2x)}$$

$$= \frac{-2}{x(1+2x)} - \frac{4}{x^3} \int_0^x \left( \frac{t}{2t+1} \right)^2 dt + \frac{2}{x(1+2x)}$$

$$F'(x) = \frac{-4}{x^3} \int_0^x \left( \frac{t}{2t+1} \right)^2 dt \quad \text{و بالتالي :}$$

4 ب

$$\frac{1}{2x+1} \leq \frac{1}{2t+1} \leq 1 \quad \text{لدينا حسب السؤال 1 :}$$

$$\Leftrightarrow \frac{t}{2x+1} \leq \frac{t}{2t+1} \leq t \quad ; (\forall t \geq 0)$$

$$\Leftrightarrow \left( \frac{t}{2x+1} \right)^2 \leq \left( \frac{t}{2t+1} \right)^2 \leq t^2$$

$$\Leftrightarrow \int_0^x \left( \frac{t}{2x+1} \right)^2 dt \leq \int_0^x \left( \frac{t}{2t+1} \right)^2 dt \leq \int_0^x t^2 dt$$

$$\Leftrightarrow \frac{-4}{x^3} \int_0^x \left( \frac{t}{2x+1} \right)^2 dt \geq F'(x) \geq \frac{-4}{x^3} \int_0^x t^2 dt$$

$$\Leftrightarrow \frac{-4}{x^3(1+2x)^2} \left[ \frac{t^3}{3} \right]_0^x \geq F'(x) \geq \frac{-4}{x^3} \left[ \frac{t^3}{3} \right]_0^x$$

$$\Leftrightarrow \frac{-4}{3(1+2x)^2} \geq F'(x) \geq \frac{-4}{3}$$