

الامتحان الوطني الموحد للبكالوريا

الدورة الاستدراكية 2017

- الموضوع -

ⵜⴰⴳⴷⴰⵢⵜ ⵏ ⵍⴻⴷⴰⵢⴻⵔ
ⵜⴰⴳⴷⴰⵢⵜ ⵏ ⵍⴻⴷⴰⵢⴻⵔ
ⵏ ⵍⴻⴷⴰⵢⴻⵔ
ⵏ ⵍⴻⴷⴰⵢⴻⵔ



المملكة المغربية
وزارة التربية الوطنية
والتكوين المهني
والتعليم العالي والبحث العلمي

المركز الوطني للتقوية والامتحانات والتوجيه

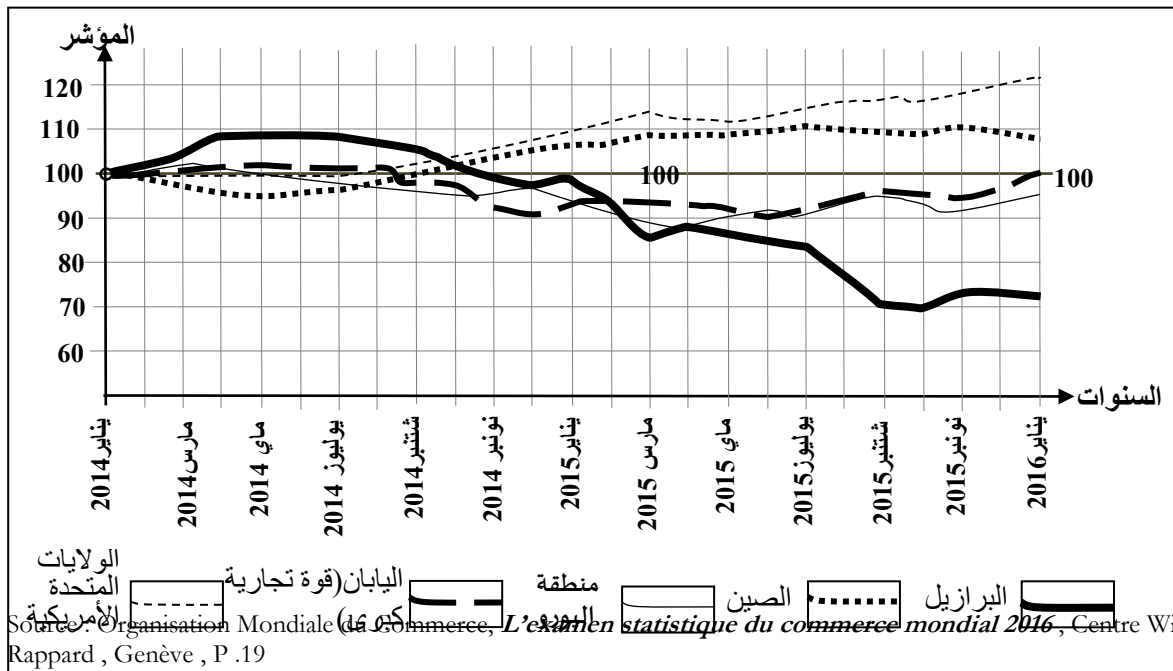
RS 06

المادة	التاريخ والجغرافيا	مدة الإنجاز	3
الشعبة أو المسلك	شعبة الآداب والعلوم الإنسانية مسلك الآداب	المعامل	3

◆ مادة الجغرافيا: الاشتغال بوثائق (10/10)

اقرأ (ي) بتمعن الوثائق الأربعة الآتية لإنجاز المطلوب:
الوثيقة 1:

تطور مؤشر المبادلات التجارية لبعض القوى الاقتصادية بين يناير 2014 ويناير 2016
(مؤشر يناير 2014 يساوي 100)



الوثيقة 2:

«أثبتت تجربة "أسيان" قدرة الدول الأعضاء على العمل المنظم، وتطورت إلى وحدة تكاملية بين الدول الأعضاء بهدف بناء اقتصاد متكامل قوي يركز أساسا على تشجيع الصادرات وزيادة التبادل التجاري بين دول المنطقة، وحل النزاعات حول النظم التجارية، وتوحيد العمل لمواجهة الأزمات الطارئة والرفع من معدل التعاون الاقتصادي... فتمكن هذا التكتل من رفع اقتصاديات الدول الأعضاء إلى صفوف الدول المصنعة حديثا، وهذا يعود إلى انفتاح هذا التكتل على العالم الخارجي من أجل إقامة مناطق تجارة حرة، ولم يبق نكتلا اقتصاديا مغلقا على الدول الأعضاء، أي اعتماده على سياسة موجهة للخارج لجذب رؤوس الأموال الأجنبية، وجعل "أسيان" قاعدة إنتاجية تنافسية موجهة إلى خدمة السوق العالمية، خاصة بعد اتفاق زعماء دول "أسيان" بإقامة قاعدة أساسية لسوق موحد تقام عام 2020» .

خالفي علي، رميدي عبد الوهاب، "رابطة دول جنوب شرق آسيا (الآسيان)، نموذج الدول النامية للإقليمية المنفتحة" مجلة اقتصاديات شمال إفريقيا، العدد السادس 2009، ص. 91-92.

«صوّت البريطانيون يوم 23/6/2016 لمصلحة خروج بلادهم من الاتحاد الأوروبي... وفيما يتعلق بعواقب انسحاب بريطانيا على الاتحاد الأوروبي يمكن تلخيصها فيما يأتي:

... سيكون الاتحاد الأوروبي أضعف وأصغر من دون بريطانيا، وسيضطرب التوازن السياسي الذي كان يضمه وجودها مع ألمانيا وفرنسا داخل الاتحاد... حيث ستتمو الأصوات الداعية إلى الخروج من الاتحاد في دول أخرى غير بريطانيا في وقت حرج بالنسبة لأوروبا التي تواجه فيه أزمة "اليورو" وأزمة اليونان وديونها، وقضايا الهجرة والمهجرين واللاجئين...

الوثيقة 4:

« في تكتل "ألينا": تتزايد المخاوف، في كندا، من فقدان السيادة وهشاشة البرامج الاجتماعية، وبالمقابل فإن النمو الاقتصادي والاستثمارات في الخارج تبعث على الارتياح مستقبلا. أما في الولايات المتحدة الأمريكية فإن إعادة توطين الاستثمارات الأمريكية في المكسيك تحفها مجموعة من المخاطر تتمثل في الهجرة غير الشرعية وانعدام الأمن على الحدود، علاوة على ذلك، لم يكن لها آثار إيجابية على معيشة السكان. أما بالنسبة للمكسيك، حيث إن السكان توافقون للتغيير وللحديث الاقتصادي، إلا أنهم لا يتقنون في الولايات المتحدة الأمريكية باستمرار، وأن النتائج المرجوة الخاصة بالدخل تبقى معلقة إلى جانب غياب استراتيجيات اقتصادية... وهكذا فإن الحصيلة الاقتصادية لتكتل "ألينا" غير مطمئنة».

Arès, Mathieu et Christian Deblock (2011), « *L'intégration nord-américaine: PALENA dans le rétroviseur* », Fédéralisme Régionalisme, vol. 11, n° 1, p.5

- 1- عرف (ي) جغرافيا ما يأتي:
مجموعة أمريكا الشمالية "ألينا" - تجمع دول جنوب شرق آسيا "أسيان" - قوة تجارية كبرى. (3ن)
- 2- صف (ي) وتيرة تطور مؤشر المبادلات التجارية للقوى الاقتصادية الممثلة في المبيان. (2ن)
- 3- استخرج (ي) ما يأتي:
أ- من الوثيقة 2: أهداف تكتل "أسيان" وعوامل قوته الاقتصادية؛
ب- من الوثيقة 3: مشاكل الاتحاد الأوروبي ونتائج انسحاب بريطانيا عليه؛
ج- من الوثيقة 4: المؤشرات التي تدل على أن الحصيلة الاقتصادية لتكتل "ألينا" غير مطمئنة.
4- اكتب (ي) ، انطلقا من مكتسباتك، فقرة تبرز (ين) فيها مشاكل المبادلات التجارية في اليابان. (2ن)

◆ مادة التاريخ: موضوع مقالي (10/10)

اكتب (ي)، حسب اختيارك، في واحد من الموضوعين الآتيين :

◆ الموضوع الأول:

ناضلت شعوب المشرق العربي والمغرب الكبير ضد الاحتلال الأجنبي بأساليب مختلفة، وساهمت الحرب العالمية الثانية في السير بهذا النضال نحو الاستقلال.

- اكتب (ي) موضوعا مقاليا تبرز (ين) فيه ما يأتي:
- المقاومة المسلحة للاحتلال العسكري الأجنبي في المغرب ما بين 1912 و1934؛
 - مظاهر التمركز الصهيوني بفلسطين، وردود فعل الشعب الفلسطيني ما بين الحربين؛
 - دور الحرب العالمية الثانية في تحول الحركة الوطنية المغربية، وأساليب نضال هذه الحركة ما بين 1944 و1956.

❖ الموضوع الثاني:

دخل العالم الرأسمالي، بعد الحرب العالمية الأولى، في مرحلة من المشاكل والأزمات أسهمت في اندلاع الحرب العالمية الثانية.

- اكتب (ي) موضوعا مقاليا تبرز (ين) فيه ما يأتي:
- مظاهر أزمات الديمقراطيات الليبرالية بعد الحرب العالمية الأولى؛
 - أسباب انتشار الأزمة الاقتصادية الكبرى لسنة 1929 في العالم الرأسمالي ونتائجها السياسية؛
 - دور السياسة النازية في اندلاع الحرب العالمية الثانية.

الامتحان الوطني الموحد للبكالوريا
الدورة الاستدراكية 2017
- عناصر الإجابة -



3	مدة الإنجاز	التاريخ والجغرافيا	المادة
3	المعامل	شعبة الآداب والعلوم الإنسانية مسلك الآداب	الشعبة أو المسلك

سلم التقييم	عناصر الإجابة
3 ن	<p>◆ <u>مادة الجغرافيا: الاشتغال بوثائق (10/10)</u></p> <p>1 - تعريف ما يأتي: تقبل التعاريف التي تتضمن مؤشرات ذات مدلول واضح وسليم ومركز: -مجموعة أمريكا الشمالية "ألينا" – تجمع دول جنوب شرق آسيا "أسيان" - قوة تجارية كبرى.</p>
2 ن	<p>2- وصف وتيرة تطور مؤشر المبادلات التجارية للقوى الاقتصادية الممثلة في المبيان: تقبل الأجوبة التي تفيد الوصف العام لتوتيرة تطور مؤشر المبادلات التجارية أو الوصف الجزئي حسب كل قوة على حدة.</p>
3 ن توزع كالاتي:	<p>3- استخراج معطيات من الوثائق: أ- من الوثيقة 2: أهداف كتكتل "أسيان" وعوامل قوته الاقتصادية: ✓ الأهداف: بناء اقتصاد متكامل – حل النزاعات حول النظم التجارية– توحيد العمل لمواجهة الأزمات الطارئة – الرفع من معدل التعاون الاقتصادي – رفع اقتصاديات الدول الأعضاء إلى مستوى الدول المصنعة .. ✓ العوامل المفسرة: تشجيع الصادرات - انفتاح التكتل على العالم الخارجي - اعتماده سياسة موجهة للخارج لجلب رؤوس أموال أجنبية.</p>
(1ن)	<p>ب - من الوثيقة 3: مشاكل الاتحاد الأوروبي ونتائج انسحاب بريطانيا عليه: ✓ المشاكل: أزمة اليورو – أزمة اليونان وديونها – قضايا الهجرة والمهجرين واللاجئين؛ ✓ نتائج انسحاب بريطانيا عليه: إضعاف الاتحاد – فقدان الخدمات المالية المقدمة من لندن – خسارة مالية ضخمة سنويا – اضطراب التوازن السياسي داخل الاتحاد.</p>
(1ن)	<p>ج- من الوثيقة 4: المؤشرات التي تدل على أن الحصيلة الاقتصادية لتكتل " ألينا " غير مطمئنة: فقدان السيادة وهشاشة البرامج الاجتماعية في كندا – مسألة الهجرة غير الشرعية وانعدام الأمن على الحدود بالنسبة للولايات المتحدة الأمريكية – عدم ثقة المكسيكيين في الأمريكيين وغياب إستراتيجيات اقتصادية بالنسبة للمكسيك.</p>
2 ن	<p>4 - كتابة فقرة: يُنتظر من المترشح(ة) أن يشير إلى ما يفيد التحديات التي تواجهها المبادلات التجارية في اليابان: - الافتقار لمصادر الطاقة والمعادن والمواد الفلاحية وتأثيرها على بنية الواردات؛ - اشتداد المنافسة على الأسواق ومشاكل فائض الإنتاج الصناعي؛ - التأثر بالتقلبات الاقتصادية والسياسية العالمية ...</p>
	<p>◆ <u>مادة التاريخ : موضوع مقال 10/10:</u> ◆ <u>الموضوع الأول:</u> يقوم إنجاز المترشح (ة) بناء على ثلاثة مستويات:</p>

المستوى الأول: الجانب المنهجي.

- المقدمة المناسبة: تأطير الموضوع زمنيا ومجاليا وموضوعاتيا، وطرح أسئلة مناسبة؛
- التصميم المناسب: عرض تحليلي من فقرات تجيب عن الأسئلة المطروحة؛
- الخاتمة المناسبة: استخلاص عام أو فتح الموضوع على امتدادات تاريخية لاحقة.

2 ن توزع
كالآتي:
(1 ن)
(0.5 ن)
(0.5 ن)

المستوى الثاني: الجانب المعرفي .

هام جدا : ينبغي التعامل في تقويم الجانب المعرفي باستحضار العناصر الأساسية دون التقيد بالجزئيات.

7 ن
توزع
كالآتي:

الفقرة الأولى: المقاومة المسلحة للاحتلال العسكري الأجنبي في المغرب ما بين 1912 و1934:

☞ ينتظر من المترشح(ة) أن يبرز: المقاومات الكبرى(الريف - الأطلس المتوسط - الجنوب الصحراوي) التي قامت بها القبائل مع ربطها بمراحل الاحتلال الأجنبي. وإبراز الشخصيات والتواريخ وبعض الأحداث التي تخللت هذه المقاومات.

(2 ن)

الفقرة الثانية: مظاهر التمركز الصهيوني وردود فعل الشعب الفلسطيني فيما بين الحربين:

☞ ينتظر من المترشح(ة) أن يشير في مظاهر التمركز الصهيوني إلى ما يفيد الاستيطان وتدفق المهاجرين اليهود وتطبيق النقل الضريبي وسياسة التهويد والاستغلال الاقتصادي والترهيب الأمني (المليشيات العسكرية)

(2 ن)

☞ ينتظر من المترشح(ة) أن يشير في ردود الفعل الفلسطينية إلى العمل السياسي والمدني بأساليب الاحتجاج والتظاهر والمقاطعة والإضرابات ثم اللجوء إلى العمل المسلح، مع ذكر بعض الأحداث (يافا وحيفا والقدس والثورة الكبرى...)

الفقرة الثالثة: دور الحرب العالمية الثانية في تحول الحركة الوطنية المغربية وأساليب نضال هذه الحركة ما بين 1944 و1956:

☞ ينتظر من المترشح(ة) أن يشير في دور الحرب العالمية الثانية إلى ما يفيد الاحتلال النازي لفرنسا ومشاركة المغاربة بجانب الحلفاء وصدور الميثاق الأطلنتي ولقاء أنفا وتحرر بعض المستعمرات العربية والأسبوية...

(3 ن)
توزع
كالآتي:
1.5 ن

☞ ينتظر من المترشح(ة) أن يشير في أساليب النضال الوطني نحو الاستقلال إلى دور حزب الاستقلال من خلال وثيقة المطالبة بالاستقلال والتنسيق بين القصر والحركة الوطنية ثم مؤامرة نفي الملك وما أعقبها من ثورة الملك والشعب وبروز الكفاح المسلح وتساعد العمل النقابي والدبلوماسي الذي أفضى إلى مفاوضات الاستقلال ورجوع الملك إلى البلاد.

1.5 ن

المستوى الثالث: الجانب الشكلي.

- لغة سليمة من الأخطاء؛

- خط واضح ومقروء؛

- شكل مقبول في تقديم المنتج.

1 ن

☞ هام جدا : يتعين على السيد(ة) المصحح(ة) ما يأتي:

- كتابة اختصار [ت] أمام النقطة الممنوحة لتصميم الموضوع؛

- كتابة اختصار [ج.ش.]. أمام النقطة الممنوحة للجانب الشكلي.

❖ الموضوع الثاني:

يقوم إنجاز المترشح (ة) بناء على ثلاثة مستويات:

المستوى الأول: الجانب المنهجي.

- المقدمة المناسبة: تأطير الموضوع زمنيا ومجاليا وموضوعاتيا، وطرح أسئلة مناسبة؛
- التصميم المناسب: عرض تحليلي من فقرات تجيب عن الأسئلة المطروحة؛
- الخاتمة المناسبة: استخلاص عام أو فتح الموضوع على امتدادات تاريخية لاحقة.

2 ن توزع
كالآتي:
(1 ن)
(0.5 ن)
(0.5 ن)

المستوى الثاني: الجانب المعرفي .

هام جدا : ينبغي التعامل في تقويم الجانب المعرفي باستحضار العناصر الأساسية دون التقيد بالجزئيات.

7 ن
توزع
كالآتي:

الفقرة الأولى: مظاهر أزمات الديمقراطيات الليبرالية بعد الحرب العالمية الأولى:

ينتظر من المترشح(ة) أن يبرز: المظاهر السياسية (عدم استقرار الحكومات وصعود اليمين المتطرف واليسار الثوري) والمظاهر الاقتصادية والاجتماعية (التضخم وانخفاض الإنتاج وتراجع قيمة العملات وارتفاع الأسعار وركود المبادلات وانتشار البطالة واندلاع موجة الإضرابات..) وفي ذلك يقدم بعض النماذج.

(2 ن)

الفقرة الثانية: أسباب انتشار الأزمة الاقتصادية الكبرى لسنة 1929 في العالم الرأسمالي ونتائجها السياسية:

ينتظر من المترشح(ة) أن يشير في أسباب انتشار الأزمة إلى ما يفيد سحب الأموال الأمريكية من أوروبا ونهج السياسة الحمائية من طرف بعض الدول وارتباط المستعمرات بالمتروبولات الأوروبية والعلاقات الترابطية بين المركز الرأسمالي وهوامشه...
ينتظر من المترشح(ة) أن يشير في النتائج السياسية للأزمة إلى ما يأتي:
بروز أنظمة دكتاتورية (النموذج النازي) والحد من الليبرالية المطلقة واتباع سياسات وخطط تحت إشراف الدولة (الخطة الجديدة لروزفلت)...

(2 ن)

الفقرة الثالثة: دور السياسة النازية في اندلاع الحرب العالمية الثانية:

ينتظر من المترشح(ة) أن يشير إلى ما يفيد التدابير التي اتخذها النظام النازي بحثا عن المجال الحيوي من خرق لمقررات فرساي والاهتمام بالقطاع الحربي وتعبئة الشعب الألماني داخليا والتحالف مع إيطاليا الفاشية والدكتاتورية العسكرية في اليابان (دول المحور)، ثم الانتقال إلى تطبيق التوسعات المجالية وخلق أزمات دولية (الأنشولوس – السودان والدانتريك) وبالتالي التسبب في اندلاع الحرب.

(3 ن)

المستوى الثالث: الجانب الشكلي.

- لغة سليمة من الأخطاء؛

- خط واضح ومقروء؛

- شكل مقبول في تقديم المنتج.

1 ن

هام جدا : يتعين على السيد(ة) المصحح(ة) ما يأتي:

- كتابة اختصار [ت] أمام النقطة الممنوحة لتصميم الموضوع؛

- كتابة اختصار [ج.ش.] أمام النقطة الممنوحة للجانب الشكلي.

